

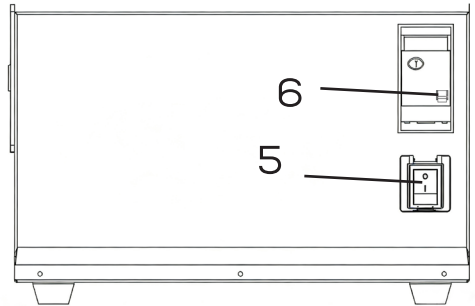
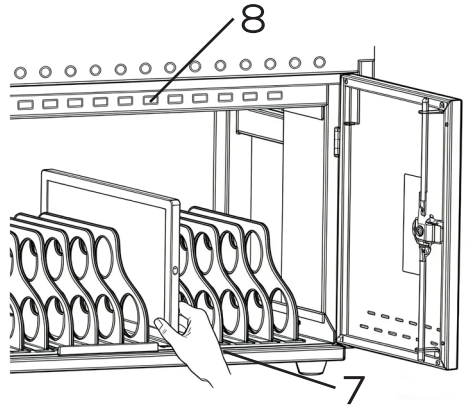
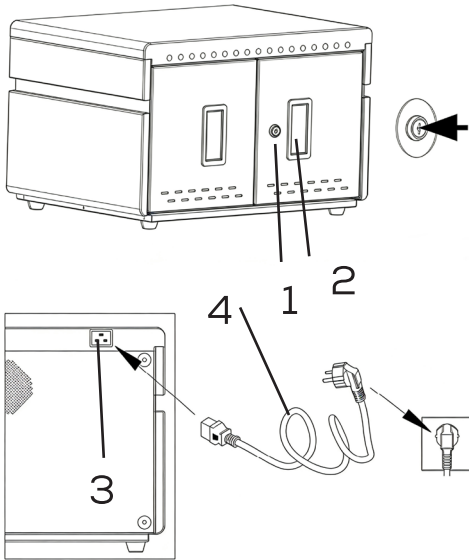
1903776 DPS-0301
1903777 DPS-0302

Charging cabinet

| | |
|------------|----------------|
| DAN | Brugermanual |
| ENG | User manual |
| FIN | Käyttöopas |
| NOR | Brukermanual |
| SWE | Användarmanual |

DELTA

A NORDIC BRAND

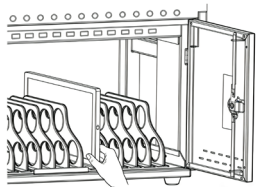


DAN

1. Dørlås
2. Dørhåndtag
3. Elektrisk stikkontakt (indgang)
4. Strømkabel
5. Strømafbryder
6. fejlstrømsafbryder med integreret overstrøms beskyttelse (RCBO)
7. Slots til opladning
8. USB-C opladningsporte

Brug

1. Sluk for strømmen med afbryderen.
2. Tag strømkablet ud af stikkontakten. Åbn dørene.



3. Placer enhederne i åbningerne.
4. Slut enhederne til USB-portene for at oplade dem.
5. Luk og lås dørene.
6. Slut strømkablet til stikkontakten.
7. Tænd for strømmen. Alle USB-LED-indikatorer lyser rødt for at indikere opladning for hver brugt USB-port.

Lysdioderne skifter til grøn, når den er fuldt opladet.

Dvaletilstand: Når produktet ikke har opladet nogen enhed i et stykke tid, går det i dvaletilstand for at reducere strømforbruget. Dette produkt er udstyret med en fejlstrømsafbryder med integreret overstrøms beskyttelse (RCBO). I tilfælde af en elektrisk lækage eller overstrøm vil den automatisk slukke for strømmen. Du kan nulstille den ved at slå RCBO til igen, men hvis det sker gentagne gange, anbefaler vi, at du hyrer en autoriseret elektriker til fejlfinding for at tjekke de omkringliggende elektriske kredsløb for elektriske lækager.

Pakkens indhold

Opladnings vogn, 2x dørnøgler, strømkabel og denne manual.

Elektrisk beskyttelse

Dette produkt har følgende elektriske beskyttelse:

1. Beskyttelse mod overbelastning. Når den bliver overbelastet, slukker den automatisk for strømmen.
2. Beskyttelse mod strømlækage. Både hurtig beskyttelse mod strømlækage og dobbelt beskyttelse mod strømlækage.
3. Elektrisk isolering på både vekselstrøm og jævnstrøm.
4. Beskyttelse mod overstrøm. Hver port har en separat, uafhængig overstrøms beskyttelse (3,1A kontinuerlig udgang). Hvis den aktiveres, stopper den strømmen på den pågældende port, men lader andre porte fortsætte med at fungere normalt.
5. Beskyttelse mod overspænding på indgangsporten. Hvis spændingen er for høj (30 V eller mere), slukker den automatisk for ind- og udgangseffekten og beskytter de enheder, der oplades.
6. Beskyttelse mod underspænding i indgangsporten. Hvis spændingen er for lav (8 V eller mindre), slukker den automatisk for ind- og udgangseffekten og beskytter de enheder, der oplades.
7. Beskyttelse mod kortslutning (udgangsport). I tilfælde af kortslutning slukker den automatisk for strømmen.
8. Beskyttelse mod omvendt strøm. Hvis strømmen går baglæns, slukker den automatisk for strømmen.
9. Beskyttelse mod overopladning. Når en enhed er fuldt opladet, stopper den automatisk med at oplade. Det reducerer også det samlede strømforbrug.

Specifikation

Arbejdstemperatur fra 0°C til +45°C. Fugtighed i arbejdsmiljøet fra 20% til 80%.

Opbevaringstemperatur fra -15°C til +45°C. Input: 220V AC, 50/60Hz, 16A. Effekt: 3500W.

Kompatibilitet: Kompatibel med de fleste iPads. Kompatibel med Android, iOS og Windows. Kompatibel med opladnings protokoller, Apple, BC 1.2 (DCP), HUAWEI-FCP, MTK PE, SAMSUNG-AFC, USB PD 3.0 og Hurtig opladning (2.0/3.0) USB-C-udgang: DC 5V 3,0A, 9V 2,0A, 12V 1,5A (op til 18W)

Dette produkt understøtter ikke dataoverførsel.

Luftstrøm

Dette produkt er designet til at maksimere luftgennemstrømningen med huller i bunden til luftindtag og luftudtag i siden for at sikre god varmeafledning. Når temperaturen overstiger 40 °C, aktiveres blæseren for at bortlede varmen.

Sikkerhedsinstruktioner

1. Lad ikke børn eller uautoriserede brugere håndtere produktet.
2. Produktet er beregnet til indendørs brug.
3. Hold produktet væk fra regn og fugt.
4. Hold beholdere med flydende indhold væk fra produktet.
5. Luftindtaget må ikke blokeres. Lad luften strømme ind i produktet for at sikre korrekt ventilation.
6. Sørg for, at produktet er beskyttet mod fysiske skader under drift og opbevaring.
7. Sørg for, at stikket kan trækkes lige og direkte ud af væggen. Træk ikke i kablet, når det tages ud af

stikkontakten. Strømsstikket skal altid være let tilgængeligt.

8. Før du flytter produktet, skal du tage strømkablet ud af stikkontakten.

9. Emballagen kan udgøre en kvælningfare. Bortskaffes korrekt. Hold emballagen væk fra børn.

10. Eksplosive atmosfærer: Må ikke bruges eller oplades i nærheden af brændbare materialer eller i potentielt eksplosive områder, som f.eks. brændbare og eksplosive gasser, støv og mel.

11. Produktet kan blive varmt under brug. Sørg for, at det er i et rum med god ventilation, og undgå langvarig hudkontakt.

12. Denne enhed kan udsende signaler, der forstyrrer personligt medicinsk udstyr. Hvis der er mistanke om interferens, skal du stoppe brugen og kontakte din lokale læge.

13. Nogle materialer kan forårsage hudirritation. Stop brugen og søg læge, hvis symptomerne varer ved.

Støtte

Mere produktinformation kan findes på www.deltaco.eu.

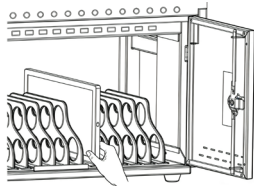
Kontakt os via e-mail: help@deltaco.eu.

ENG

1. Door lock
2. Door handle
3. Electric socket (input)
4. Power cable
5. Power switch
6. residual-current circuit breaker with integrated overcurrent protection (RCBO)
7. Slots for charging
8. USB-C charge ports

Usage

1. Turn the power off with the power switch.
2. Disconnect the power cable from the mains power. Open the doors.



3. Place devices into the slots.
4. Connect the devices to the USB ports to charge them.
5. Close and lock the doors.
6. Connect the power cable to the mains power outlet.
7. Switch the power to on. All USB LED indicators will light up red to indicate charging for each used USB port.

The LEDs will change to green when fully charged.

Sleep mode: After some time of not charging any device, this product will enter sleep mode to reduce power consumption. This product comes equipped with a residual-current circuit breaker with integrated overcurrent protection (RCBO). In case of an electrical leak or overcurrent, it will automatically shut off power. You can reset it by switching back the RCBO to on, but if it happens repeatedly, we recommend hiring an authorized electrician for troubleshooting to check the surrounding electrical circuits for electrical leaks.

Package contents

Charging trolley, 2x door keys, power cable and this manual.

Electrical protections

This product has the following electrical protections:

1. Overload protection. When it gets overloaded, it automatically turns off power.
2. Current leak protection. Both quick current leakage protection and double current leakage protection.
3. Electrical insulation on both alternating and direct current flows.
4. Overcurrent protection. Each port has a separate independent overcurrent protection (3.1A continuous output). If it is activated it stops the electricity on that port, but it lets other ports continue to operate normally.
5. Input port overvoltage protection. If the voltage is too high (30V or more), it automatically turns off input and out power, protecting the devices that are charging.
6. Input port undervoltage protection. If the voltage is too low (8V or less), it automatically turns off input and out power, protecting the devices that are charging.
7. Short circuit protection (output port). In case of a short circuit, it automatically turns off power.
8. Reverse current protection. In case of current going backwards, it automatically turns off power.
9. Overcharge protection. When a device is fully charged it will automatically stop charging. This also reduces overall power consumption.

Specification

Working temperature from 0°C to +45°C. Working environment humidity from 20% to 80%.

Storage temperature from -15°C to +45°C. Input: 220V AC, 50/60Hz, 16A Effect: 3500W.

Compatibility: Compatible with most iPads. Compatible with Android, iOS and Windows. Compatible with charging protocols, Apple, BC 1.2 (DCP), HUAWEI-FCP, MTK PE, SAMSUNG-AFC, USB PD 3.0 and Quick charge (2.0/3.0) USB-C output: DC 5V 3.0A, 9V 2.0A, 12V 1.5A (up to 18W)

This product does not support data transfer.

Air flow

This product is designed to maximize air flow, with holes in the bottom for air intake and air outlet on the side, to ensure good heat dissipation.

When the temperature exceeds 40°C, the fan activates to dissipate heat.

Safety instructions

1. Do not let children or unauthorized users handle the product.
2. The product is designed for use indoors.
3. Keep the product away from rain and moisture.
4. Keep containers with liquid contents away from the product.
5. Do not block the air intake. Allow air to flow into the product for proper ventilation.
6. Ensure that the product is kept safe from physical damage during operation and storage.
7. Ensure that the power plug pulls out straight and directly from the wall. Do not pull the cable when disconnecting from the mains outlet. The power plug should always be easily accessible.
8. Before moving the product disconnect the power cable from the mains outlet.
9. Packaging may pose suffocation hazard. Dispose of properly. Keep packaging away from children.
10. Explosive Atmospheres: Do not use or charge near flammable materials or in potentially explosive areas, such as flammable and explosive gases, dust and flour.
11. Product may become warm during use. Ensure it is in a room with good ventilation and avoid prolonged skin contact.
12. This device may emit signals that interfere with personal medical equipment. If interference is suspected, discontinue use and consult your local healthcare.
13. Some materials may cause skin irritation. Discontinue use and consult a doctor if symptoms persist.

Support

More product and support information can be found at www.deltaco.eu.

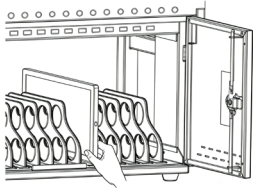
Contact us by e-mail: help@deltaco.eu.

FIN

1. Oven lukko
2. Ovenkahva
3. Sähköpistorasia (tulo)
4. Virtajohto
5. Virtakytkin
6. jäännösvirtakatkaisija integroidulla ylivirtasuojauksella (RCBO)
7. Latauspaikat
8. USB-C-latausportit

Käyttö

1. Katkaise virta virtakytkimellä.
2. Katkaise virtajohto verkkovirrasta. Avaa ovet.



3. Aseta laitteet paikkoihin.
4. Kytke laitteet USB-portteihin ladataksesi.
5. Sulje ja lukitse ovet.
6. Kytke virtajohto verkkopistorasiaan.
7. Kytke virta päälle. Kaikki USB-LED-tilkut syttyvät punaisina ilmoittaen latauksesta jokaisesta käytetystä USB-portista.

LEDit vaihtuvat vihreäksi, kun ne ovat täyteen ladattuja.

Lepotila: Kun laite ei lataudu jonkin ajan, tuote siirtyy lepotilaan virrankulutuksen vähentämiseksi. Tässä tuotteessa on jäännösvirtakatkaisija integroidulla ylivirtasuojalla (RCBO). Sähkövuodon tai ylivirran sattuessa virta katkaisee automaattisesti. Voit nollata sen kytkemällä RCBO:n takaisin päälle, mutta jos se toistuu, suosittelemme palkkaamaan valtuutetun sähköasentajan vianetsintään tarkistamaan ympäröivissä sähköpiireissä vuotoja.

Paketin sisältö

Latauskärri, 2x oven avainta, virtajohto ja tämä käyttöohje.

Sähkösuojaukset

Tässä tuotteessa on seuraavat sähköiset suojaukset:

1. Ylikuormitussuoja. Kun se ylikuormittuu, se katkaisee automaattisesti virran.
2. Virtavuotosuojaus. Sekä nopean virran vuotosuojan että kaksoisvirran vuotosuojan.
3. Sähköeristys sekä vaihto- että tasavirtavirtauksissa.
4. Ylivirtasuojaus. Jokaisella portilla on erillinen itsenäinen ylivirtasuojaus (3.1A jatkuva lähtö). Jos se aktivoidaan, se pysäyttää sähkövirran kyseisessä portissa, mutta antaa muiden porttien jatkaa normaalia toimintaa.
5. Sisääntuloportin ylijännitesuojaus. Jos jännite on liian korkea (30V tai enemmän), se katkaisee automaattisesti virran sisään- ja ulos, suojaten latautuvia laitteita.
6. Sisääntuloportin alijännitesuojaus. Jos jännite on liian alhainen (8V tai vähemmän), se katkaisee automaattisesti virran sisään- ja ulosvirtaa, suojaten latautuvia laitteita.
7. Oikosulkusuojaus (lähtöportti). Oikosulun sattuessa virta katkaisee automaattisesti.
8. Käänteinen virtasuojaus. Jos virta menee taaksepäin, virta katkaisee automaattisesti.
9. Ylikuormitussuoja. Kun laite on täysin ladattu, lataus loppuu automaattisesti. Tämä myös vähentää kokonaisvirrankulutusta.

Tekniset tiedot

Työlämpötila 0°:sta alkaen +45°C:een. Työympäristön kosteus 20 %:sta 80 %:iin.

Varastointilämpötila -15°C:sta +45°C:een. Syöte: 220V AC, 50/60Hz, 16A. Vaikutus: 3500W.
Yhteensopivuus: Yhteensopiva useimpien iPadien kanssa. Yhteensopiva Androidin, iOS:n ja Windowsin kanssa. Yhteensopiva latausprotokollien kanssa: Apple, BC 1.2 (DCP), HUAWEI-FCP, MTK PE, SAMSUNG-AFC, USB PD 3.0 ja Quick Charge (2.0/3.0). USB-C-lähtö: DC 5V 3.0A, 9V 2.0A, 12V 1.5A (enintään 18W) Tämä tuote ei tue tiedonsiirtoa.

Ilmavirta

Tämä tuote on suunniteltu maksimoimaan ilmavirtaus, ja pohjassa on reiät ilman sisäänottoa varten ja sivuilla ilmanpoistoa varten, jotta lämmön haihtuminen olisi hyvää. Kun lämpötila ylittää 40°C, puhallin aktivoituu lämmön hajottamiseksi.

Turvallisuusohjeet

1. Älä anna lasten tai luvattomien käyttäjien käsitellä tuotetta.
2. Tuote on suunniteltu käytettäväksi sisätiloissa.
3. Pidä tuote poissa sateesta ja kosteudesta.
4. Pidä nestemäiset astiat poissa tuotteesta.
5. Älä estä ilmanottoa. Anna ilman virrata tuotteeseen asianmukaista ilmanvaihtoa varten.
6. Varmista, että tuote pysyy turvassa fyysisiltä vaurioilta käytön ja säilytyksen aikana.
7. Varmista, että virtapistoke irtoaa suoraan ja suoraan seinästä. Älä vedä kaapelia, kun irrotat sen verkkopistorasiasta. Virtapistokkeen tulisi aina olla helposti saatavilla.
8. Ennen kuin siirrät tuotteen, irrota virtajohto pistorasiasta.
9. Pakkaus voi aiheuttaa tukehtumisvaaran. Hävitä asianmukaisesti. Pidä pakkaukset poissa lasten ulottuvilta.
10. Räjähdyttävät ilmakehät: Älä käytä tai lataa lähellä syttyviä materiaaleja tai mahdollisesti räjähtäviä alueita, kuten syttyviä ja räjähtäviä kaasuja, pölyä ja jauhoja.
11. Tuote voi lämmentä käytön aikana. Varmista, että se on huoneessa, jossa on hyvä ilmanvaihto, ja vältä pitkäaikaista ihokosketusta.
12. Tämä laite voi lähettää signaaleja, jotka häiritsevät henkilökohtaisia lääketieteellisiä laitteita. Jos epäillään, lopeta käyttö ja ota yhteyttä paikalliseen terveydenhuoltoon.
13. Jotkut materiaalit voivat aiheuttaa ihoärsytystä. Lopeta käyttö ja ota yhteyttä lääkäriin, jos oireet jatkuvat.

Tuki

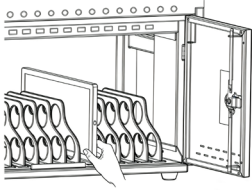
Lisätietoja tuote- ja tukipalveluista löytyy osoitteesta www.deltaco.eu.
Ota yhteyttä sähköpostitse: help@deltaco.eu.

NOR

1. Dørlås
2. Dørhåndtak
3. Elektrisk stikkontakt (inngang)
4. Strømkabel
5. Strømbryter
6. jordfeilbryter med integrert overstrøms vern (RCBO)
7. Spor for lading
8. USB-C-ladeporter

Bruk

1. Slå av strømmen med strømbryteren.
2. Koble strømkabelen fra strømmettet. Åpne dørene.



3. Sett enhetene inn i sporene.
4. Koble enhetene til USB-portene for å lade dem.
5. Lukk og lås dørene.
6. Koble strømkabelen til strømuttaket.
7. Slå strømmen til på. Alle USB- LED-indikatorene lyser rødt for å indikere lading for hver USB-port som brukes.

LED-lampene skifter til grønt når den er fulladet.

Hvilemodus: Etter en stund uten lading av noen enhet, går dette produktet over i hvilemodus for å redusere strømforbruket.

Dette produktet er utstyrt med en jordfeilbryter med integrert overstrøms beskyttelse (RCBO). I tilfelle en elektrisk lekkasje eller overstrøm vil den automatisk slå av strømmen. Du kan tilbakestille den ved å slå RCBO på igjen, men hvis det skjer gjentatte ganger, anbefaler vi at du engasjerer en autorisert elektriker for feilsøking for å sjekke de omkringliggende elektriske kretsene for elektriske lekkasjer.

Innhold i pakken

Lade vogn, 2 stk. dørnøkler, strømkabel og denne bruksanvisningen.

Elektrisk beskyttelse

Dette produktet har følgende elektriske beskyttelse:

1. Beskyttelse mot overbelastning. Når den blir overbelastet, slår den automatisk av strømmen.
2. Beskyttelse mot strømlekkasje. Både hurtigbeskyttelse mot strømlekkasje og dobbel beskyttelse mot strømlekkasje.
3. Elektrisk isolasjon på både vekselstrøm og likestrøm.
4. Overstrøms beskyttelse. Hver port har en separat, uavhengig overstrøms beskyttelse (3,1 A kontinuerlig utgang). Hvis den aktiveres, stopper den strømmen på den aktuelle porten, men lar andre porter fortsette å fungere normalt.
5. Beskyttelse mot overspenning på inngangsporten. Hvis spenningen er for høy (30 V eller mer), slår den automatisk av inn- og utstrøm for å beskytte enhetene som lades.
6. Beskyttelse mot underspenning på inngangsporten. Hvis spenningen er for lav (8 V eller mindre), slår den automatisk av inn- og utstrøm, noe som beskytter enhetene som lades.
7. Beskyttelse mot kortslutning (utgangsport). Ved kortslutning slår den automatisk av strømmen.
8. Beskyttelse mot reversering av strøm. Hvis strømmen går bakover, slår den automatisk av strømmen.
9. Beskyttelse mot overlading. Når en enhet er fulladet, vil den automatisk slutte å lade. Dette reduserer også det totale strømforbruket.

Spesifikasjon

Arbeidstemperatur fra 0 °C til +45 °C. Luftfuktighet i arbeidsmiljøet fra 20 % til 80 %. Lagringstemperatur fra -15 °C til +45 °C. Input: 220V AC, 50/60Hz, 16A. Effekt: 3500W.

Kompatibilitet: Kompatibel med de fleste iPads. Kompatibel med Android, iOS og Windows. Kompatibel med lade protokoller, Apple, BC 1.2 (DCP), HUAWEI-FCP, MTK PE, SAMSUNG-AFC, USB PD 3.0 og hurtiglading (2.0/3.0) USB-C-utgang: DC 5V 3,0A, 9V 2,0A, 12V 1,5A (opptil 18W). Dette produktet støtter ikke dataoverføring.

Luftstrøm

Dette produktet er utformet for å maksimere luftstrømmen, med hull i bunnen for luftinntak og luft utløp på siden, for å sikre god varmespredning. Når temperaturen overstiger 40 °C, aktiveres viften for å lede bort varmen.

Sikkerhetsinstruksjoner

1. Ikke la barn eller uautoriserte brukere håndtere produktet.
2. Produktet er beregnet for bruk innendørs.
3. Hold produktet borte fra regn og fuktighet.
4. Hold beholdere med flytende innhold borte fra produktet.
5. Ikke blokker luftinntaket. La luften strømme inn i produktet for å sikre god ventilasjon.
6. Sørg for at produktet beskyttes mot fysisk skade under bruk og lagring.
7. Sørg for at støpselet trekkes rett og direkte ut av veggen. Ikke trekk i kabelen når du kobler den fra strømuttaket. Strømkontakten skal alltid være lett tilgjengelig.
8. Før du flytter produktet, må du koble strømkabelen fra stikkontakten.
9. Emballasjen kan utgjøre en kvelningsfare. Kasseres på riktig måte. Hold emballasjen borte fra barn.
10. Eksplosive atmosfærer: Ikke bruk eller lad i nærheten av brennbare materialer eller i potensielt eksplosive områder, som brannfarlige og eksplosive gasser, støv og mel.
11. Produktet kan bli varmt under bruk. Sørg for at den befinner seg i et rom med god ventilasjon, og unngå langvarig hudkontakt.
12. Denne enheten kan sende ut signaler som forstyrrer personlig medisinsk utstyr. Hvis du mistenker interferens, må du avbryte bruken og rådføre deg med helsepersonell.
13. Noen materialer kan forårsake hudirritasjon. Avbryt bruken og oppsøk lege hvis symptomene vedvarer.

Støtte

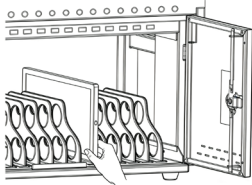
Mer om produktinformasjon finner du på www.deltaco.eu.
Kontakt oss på e-post: help@deltaco.eu.

SWE

1. Dörrlås
2. Dörrhandtag
3. Eluttag (ingång)
4. Strömkabel
5. Strömbrytare
6. Personskyddsautomat (PSA) med integrerat överströmsskydd (RCBO)
7. Fack för laddning
8. USB-C-laddportar

Användning

1. Stäng av strömmen med strömbrytaren.
2. Koppla bort strömkabeln från nätet. Öppna dörrarna.



3. Placera enheter i facken.
4. Koppla enheterna till USB-portarna för att ladda dem.
5. Stäng och lås dörrarna.
6. Koppla strömkabeln till eluttaget.
7. Slå på strömmen. Alla USB-LED-indikatorer lyser rött för att indikera laddning för varje använd USB-port.
- LED-lamporna ändras till grönt när de är fullt laddade.

Viloläge: Efter en tid utan att ladda någon enhet går denna produkt in i viloläge för att minska strömförbrukningen. Denna produkt är utrustad med en personskyddsautomat (PSA) med integrerat överströmsskydd (RCBO). Vid en elektrisk läcka eller överström stängs strömmen automatiskt av. Du kan återställa den genom att slå på RCBO igen, men om det händer upprepade gånger rekommenderar vi att du anlitar en auktoriserad elektriker för felsökning för att kontrollera de omgivande elkretsarna efter elläckor.

Förpackningsinnehåll

Laddvag, 2x dörrnycklar, strömkabel och denna manual.

Elektriska skydd

Denna produkt har följande elektriska skydd:

1. Överbelastningsskydd. När den blir överbelastad stängs strömmen automatiskt av.
2. Skydd mot strömläckage. Både snabbströmläckageskydd och dubbelt läckageskydd.
3. Elektrisk isolering på både växel- och likströmsflöden.
4. Överströmsskydd. Varje port har ett separat oberoende överströmsskydd (3,1A kontinuerlig utgång). Om den är aktiverad stoppar den elen på den porten, men låter andra portar fortsätta fungera normalt.
5. Överspänningsskydd för ingångsporten. Om spänningen är för hög (30V eller mer) så stängs in- och utgångsström automatiskt av, vilket skyddar de laddande enheterna.
6. Skydd mot underspänning av ingångsporten. Om spänningen är för låg (8V eller mindre) stänger den automatiskt av in- och utgångsström, vilket skyddar de enheter som laddar.
7. Kortslutningsskydd (utgångsport). Vid kortslutning stängs strömmen av automatiskt.
8. Omvänd strömskydd. Om strömmen går bakåt stängs strömmen av automatiskt.
9. Skydd mot överladdning. När en enhet är fulladdad slutar den automatiskt ladda. Detta minskar också den totala strömförbrukningen.

Specifikation

Arbetstemperatur från 0°C till +45°C. Arbetsmiljöfuktighet från 20 % till 80 %. Lagringstemperatur från -15°C till +45°C. Ingång: 220V AC, 50/60Hz, 16A Effekt: 3500W. Kompatibilitet: Kompatibel med de flesta iPads. Kompatibel med Android, iOS och Windows. Kompatibel med laddningsprotokoll, Apple, BC 1.2 (DCP), HUAWEI-FCP, MTK PE, SAMSUNG-AFC, USB PD 3.0 och Quick Charge (2.0/3.0) USB-C-utgång: DC 5V 3,0A, 9V 2,0A, 12V 1,5A (upp till 18W) Denna produkt stöder inte dataöverföring.

Luftflöde

Denna produkt är utformad för att maximera luftflödet, med hål i botten för luftintag och luftutlopp på sidan, för att säkerställa god värmeavledning. När temperaturen överstiger 40°C aktiveras fläkten för att avleda värme.

Säkerhetsinstruktioner

1. Låt inte barn eller obehöriga användare hantera produkten.
2. Produkten är designad för inomhusanvändning.
3. Håll produkten borta från regn och fukt.
4. Håll behållare med flytande innehåll borta från produkten.
5. Blockera inte luftintaget. Låt luften flöda in i produkten för korrekt ventilation.
6. Säkerställ att produkten hålls säker från fysiska skador under drift och förvaring.
7. Se till att strömkontakten dras ut rakt och direkt från väggen. Dra inte ut kabeln när du kopplar ur eluttaget. Strömkontakten ska alltid vara lättillgänglig.
8. Innan du flyttar produkten, koppla bort strömkabeln från eluttaget.
9. Förpackningar kan utgöra kvävningssrisk. Släng dem på rätt sätt. Håll förpackningar borta från barn.
10. Explosiva atmosfärer: Använd inte eller ladda inte nära brandfarliga material eller i potentiellt explosiva områden, såsom brandfarliga och explosiva gaser, damm och mjöl.
11. Produkten kan bli varm under användning. Se till att den är i ett rum med god ventilation och undvik långvarig hudkontakt.
12. Denna enhet kan sända signaler som stör personlig medicinsk utrustning. Om det misstänks

störningar, sluta använda den och kontakta din lokala vårdcentral.

13. Vissa material kan orsaka hudirritation. Sluta använda den och kontakta läkare om symptomen kvarstår.

Support

Mer produkt- och supportinformation finns på www.deltaco.eu.

Kontakta oss via e-post: help@deltaco.eu.

DAN



Bortskaffelse af elektriske og elektroniske apparater EU-direktiv 2012/19/EU Dette produkt skal ikke behandles som almindeligt husholdningsaffald, men skal afleveres til et modtagested for genanvendelse af elektriske og elektroniske apparater. Du kan indhente yderligere oplysninger hos din kommune, de kommunale bortskaffelsesvirksomheder eller den forretning, hvor du har købt produktet.

DEU



Entsorgung von elektrischen und elektronischen Geräten WEEE-Richtlinie 2012/19 / EU. Entsorgen Sie das Gerät am Ende der Lebensdauer nicht im normalen Haushaltsmüll. Bringen Sie es für die Wiederverwertung zu einer offiziellen Sammelstelle. Weitere Informationen erhalten Sie von Ihrer Gemeinde, den Entsorgungsdiensten oder dem Händler, bei dem Sie das Gerät gekauft haben.

ENG



Disposal of electric and electronic devices EC Directive 2012/19/EU This product is not to be treated as regular household waste but must be returned to a collection point for recycling electric and electronic devices. Further information is available from your municipality, your municipality's waste disposal services, or the retailer where you purchased your product.

EST



Elektri- ja elektroonikaseadmete kõrvaldamine EÜ direktiiv 2012/19/EU Seda toodet ei saa käsitleda olmejäätmena, vaid tuleb viia elektri- ja elektroonikajäätmete kogumispunkti. Lisateavet saate kohalikest omavalitsusest või edasimüüjalt, kellelt toote ostsite.

FIN



Sähkö- ja elektronisten laitteiden hävittäminen EU-direktiivi 2012/19/EU Tätä tuotetta ei saa käsitellä tavallisena kotitalousjätteenä, vaan se on toimitettava sähkö- ja elektronisten laitteiden kierrätystä hoitavaan keräyspisteeseen. Lisätietoja saat kunnalta, kunnallisesta jätehuoltoyhtiöstä tai liikkeestä, josta olet hankkinut tuotteen.

FRA



Élimination des appareils électriques et électroniques. Directive CE 2012/19/UE. Ce produit ne doit pas être traité comme un déchet ménager ordinaire mais doit être renvoyé à un point de collecte pour le recyclage des appareils électriques et électroniques. Vous pouvez obtenir de plus amples renseignements auprès de votre municipalité, des services d'élimination des déchets de votre municipalité ou du détaillant où vous avez acheté votre produit.



Trier l'emballage comme carton et disposer du produit dans les déchets d'équipements électriques et électroniques (DEEE).

HUN



Elektromos és elektronikus eszközök ártalmatlanítása 2012/19/EU irányelv Ez a termék nem kezelhető általános háztartási hulladékként. A leselejtezéséhez el kell juttatni egy kifejezetten az elektromos és elektronikus eszközökhöz fenntartott gyűjtőpontra. További információkat a helyi önkormányzat, a helyi önkormányzat hulladékkezelő szolgáltatói vagy az a kereskedő adhat, akitől a terméket megvásárolta.

LAV



EK direktíva 2012/19/EU Šo izstrādājumu nedrīkst izvest sadzīves atkritumos. Tas ir jānodod savākšanas punktā elektrisko un elektronisko ierīču atvešanai pārstrādei. Papildinformāciju Jūs saņemsiet Jūsu pagastā, komunālajā dienestā vai veikalā, kur iegādājāties izstrādājumu.

LIT



Elektrinių ir elektroninių prietaisų šalinimo EB direktyva 2012/19/EU Šio gaminio negalima tvarkyti kaip įprastinių buitinių atliekų, bet reikia palikti elektrinių ir elektroninių prietaisų perdavimo užsiimantiems priėmimo punkte. Daugiau informacijos gausite savo savivaldybėje, komunalinėse atliekų tvarkymo įmonėse arba parduotuvėje, kurioje pirkoite gaminį.

NLD



Verwijdering van elektrische en elektronische apparatuur volgens EG-richtlijn 2012/19/EU. Dit product mag niet worden behandeld als gewoon huishoudelijk afval, maar moet worden ingeleverd bij een inzamelpunt voor de recycling van elektrische en elektronische apparatuur. Meer informatie is beschikbaar bij uw plaatselijke gemeente, de afvalverwerkingsdienst van uw gemeente of de handelaar waar u uw product heeft gekocht.

NOR



Kasting av elektrisk og elektronisk utstyr EU-direktiv 2012/19/EU Dette produktet er ikke å bli behandlet som vanlig husholdningsavfall, men må leveres til et innsamlingssted for resirkulering av elektrisk og elektronisk utstyr. Ytterligere informasjon er tilgjengelig fra din kommune, din kommunes avfallshåndtering tjenester, eller forhandleren der du kjøpte produktet.

POL



Usuwanie urządzeń elektrycznych i elektronicznych Dyrektywa WEEE 2012/19/WE Ten produkt nie może być traktowany jak zwykłe odpady gospodarcze, ale musi być zwrócony do punktu zbiórki, w celu recyklingu urządzeń elektrycznych i elektronicznych. Dalsze informacje dostępne są w Twojej gminie, w gminnych zakładach utylizacji odpadów lub w punkcie sprzedaży, w którym produkt został zakupiony.

SPA



Directiva CE 2012/19/UE sobre residuos de aparatos eléctricos y electrónicos Este aparato no debe tratarse como basura doméstica normal, sino que debe ser entregado en un punto de recogida para reciclaje de dispositivos eléctricos y electrónicos. Más información encontrará en su municipio, los servicios de eliminación de residuos de su municipio, o en el establecimiento donde adquirió el aparato.

SWE



Avfallshandtering av elektriska och elektroniska apparater EU-direktiv 2012/19/EU Denna produkt ska inte behandlas som vanligt hushållsavfall, utan lämnas till ett speciellt mottagningsställe för återvinning av elektriska och elektroniska apparater. Utförare information lämnas av kommunen, de kommunala avfallshandteringsföretagen eller företaget som sålt produkten.

